

KONSERVATORSKI NAČRT

Mapa 03:
Konservatorsko-restavratorski projekt

Naročnik:
Mestna občina Novo Mesto, Seidlova cesta 1, 8000 Novo mesto

Ime enote:
Novo mesto - Narodni dom

EID - enotna identifikacija dediščine:
EŠD 8581

Izdelovalec:
Zavod Trismegistus

Vodja projekta:
mag. Maja Ivanišin, konservatorica - restavratorka

Številka konservatorskega načrta in izvoda, kraj izvedbe, datum:
05/2021, Krško, november 2021

03_2 Kazalo vsebine konservatorsko-restavratorskega projekta

	Stran
Mapa 3	
03_2 Kazalo	1
03_3 Podatki o izdelovalcih	1
03_4 Uvod	2
03_5 Dokumentacija stanja pred posegom	2
03_6 Izsledki raziskav in vzorčnih primerov izvedbe	7
03_7 Konservatorsko-restavratorske tehnologije	9
03_8 Popis konservatorsko-restavratorskih del in ocena stroškov	43

03_3 Podatki o izdelovalcih

Izdelovalec: Zavod Trismegistus, Sotelsko 19, 8270 Krško

Vodja projekta: mag. Maja Ivanišin, konservatorska - restavratorka

Delovna skupina

Arhitektura, nosilec sklopa: Tatjana Šimenko, univ. dipl. Inž. arh.

Tehnologije – ometi, nosilec sklopa: mag. Maja Ivanišin, kons-rest

Tehnologije - les, nosilec sklopa: mag. Maja Ivanišin, kons-rest

Tehnologije - kamen, keramika in opeka, nosilec sklopa: mag. Maja Ivanišin, kons-rest

Tehnologije – beton, nosilec sklopa: mag. Maja Ivanišin, kons-rest

Tehnologije - kovina, nosilec sklopa: mag. Maja Ivanišin, kons-rest

Raziskave - sondiranje ostenij

nosilec sklopa: mag. Maja Ivanišin, kons-rest

Arhitekturne izmere: Tatjana Šimenko, univ. dipl. Inž. arh.

Manca Hervolj Grubar, m.i.a.

Št. projekta, kraj in datum izdelave: 05/2021, Krško, november 2021

03_4 Uvod

Konservatorsko-restavratorski projekt obravnava vse sestavine objekta, ki so bile ovrednotene kot srednjega, velikega oz. izjemnega pomena: omete in opleske in stavbno pohištvo, in sicer so elementi obravnavani glede na material. Za potrebe vrednotenja so bile izvedene sondažne raziskave ometov, opleskov in stavbnega pohištva. Vsi premični elementi se pred pričetkom prenove prepeljejo v restavratorske ateljeje / delavnice ali hranijo na varnem mestu (npr. lokalnih muzejih, npr. kovinsko svetilo, keramična peč itd.). Elementi, ki ostanejo med prenovo v objektu, se pred pričetkom del obvezno mehansko zaščitijo.

03_5 Dokumentacija stanja pred posegom

Opis stanja pred posegom

Narodni dom v Novem mestu je dvonadstropna stavba zgrajena med 1873-1885, gre za zidano stavbo , ki je delno podkletena, sicer pa obsega še pritličje in dve nadstropji, gre za tloris v osnovi kamnite zidave z opečno nadzidavo.

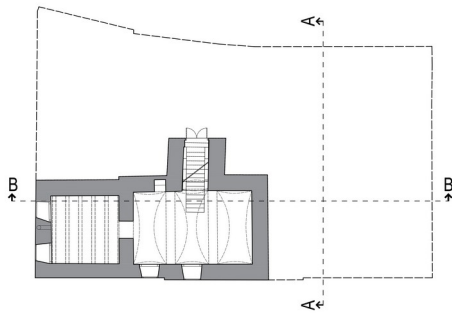
V kleti in pritličju so vidne težave zaradi talne vlage (v preteklosti že delno sanirano), prav tako so vidne sledi poškodb zaradi padavinske vode, kljub zamenjani strehi (kapni venec je zaščiten). Stropovi so opečno obokani ali leseni, tramovni zaključni stropvi, zgrajeni s trstiko in ometom. Končni sloji notranjih prostorov so apneni ometi. Na podstrehi so polovnjaki z nasutjem (toplotna izolacija) in protipožarno plastjo opeke.

Stavba nima centralno urejenega ogrevanja, ima ohranjeno keramično sobno peč v mali dovani v pritličju, kar je lahko prispevalo tudi k slabši ohranjenosti stavbnega pohištva (predvsem zunanjih oken in vrat).

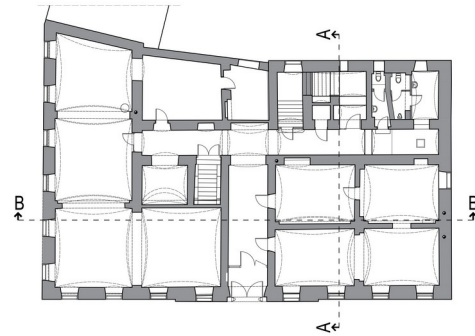
Opis stanja elementov je podan pri posameznem poglavju v nadeljevanju.

Grafična dokumentacija

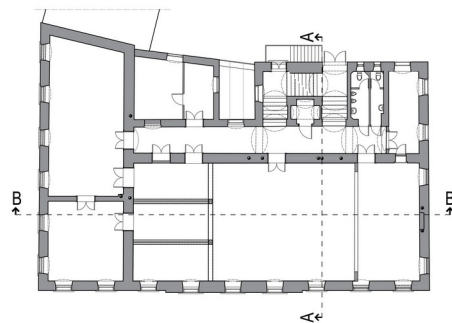
Posnetek je informativen. Risbe niso v merilu, zato glej priložen arhitekturni posnetek v mapi 4.



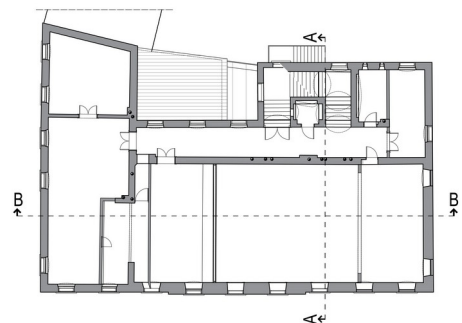
:Klet



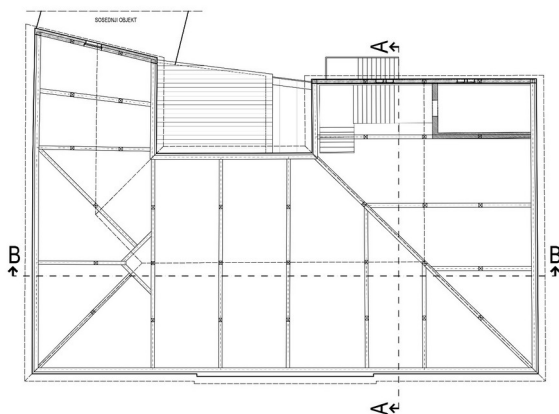
Slika 2:Pritličje



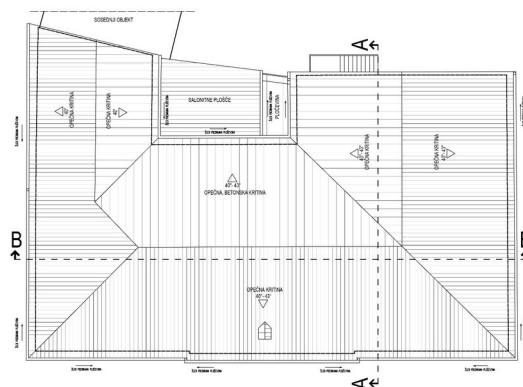
Slika 3:1. nadstropje



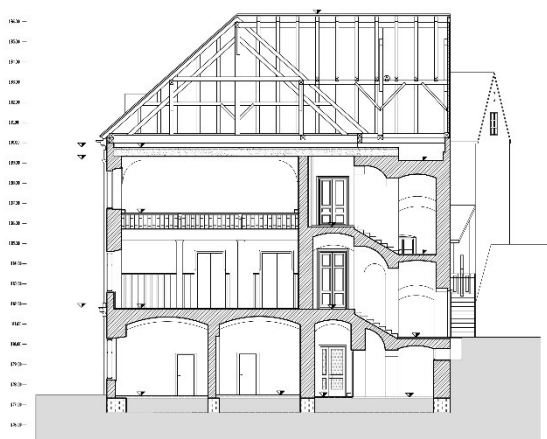
Slika2. nadstropje



Podstreha



Streha



Prerez A-A



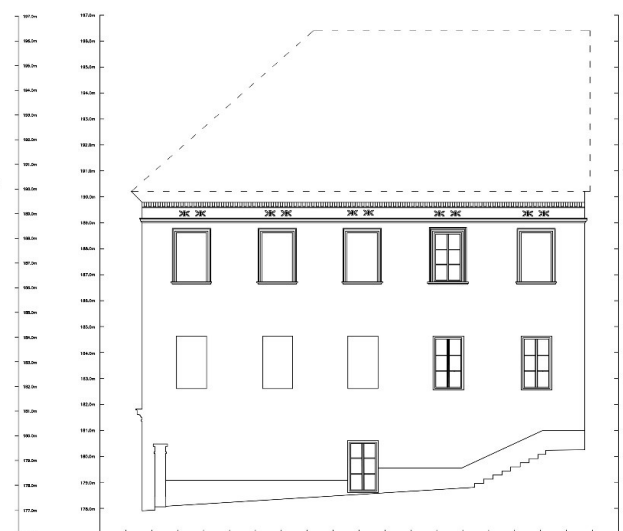
Prerez B-B



Vzhodna fasada



Južna fasada



Severna fasada



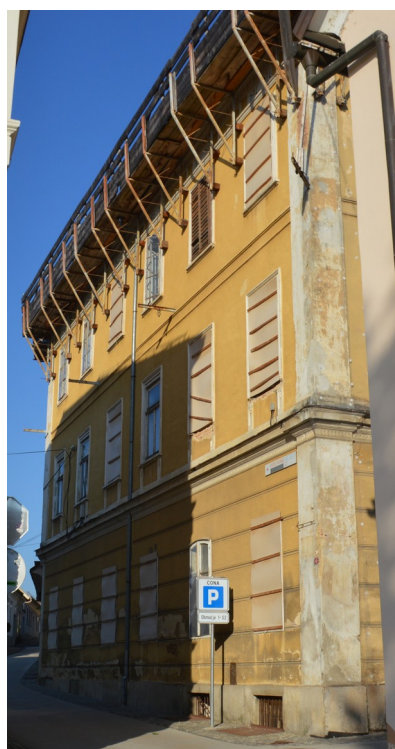
Zahodna fasada

Fotodokumentacija stanja, avgust 2021

Prikazana je osnovana fotodokumentacija, fotografije posameznih elementov so prikazane v nadaljevanju mape pod obravnavanmi materiali in z njimi povezano tehnologijo.



Vzhodna (vhodna) fasada



Južna fasada



Severna fasada



Zahodna fasada



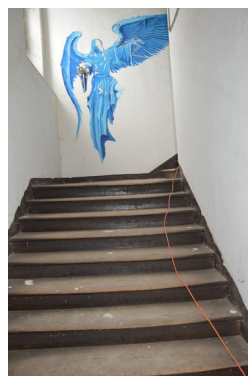
Klet



Vhodni kodnik z vetrolovim in vzdolžnim hodnikom



Vekiki južni salon / mala dvorana pritličje



Stopnišče iz prvega v drugo nadstropje



Velika dvorana z balkonom



Podstreha

03_6 **Izsledki raziskav in vzorčnih primerov izvedbe**

Sondiranje barvnih plasti (ometov, opleskov) v notranjih prostorih je razkrilo, da so bili prostori večkrat prebarvani, nekateri celo »prešprejani« z grafiti. Izvirne barvne plasti so v pritličju do višine vleka talne vlage v slabem stanju, zaradi številnih nanosov odstopajo od nosilca, oziroma je njihov oprijem slab, zato je njihova razslojitev na željeni nivo v nekaterih primerih (kot kaže) skoraj nemogoča. Nekaj reprezentativnih dekorativnih poslikav, ki pričajo o času nastanka objekta je ohranjenih. Našli smo ohranjenjo poslikavo v zgornjem predelu sobe ob zahodni fasadi, ki prikazuje bele stolpice in trnjave na rjavem ozadju in se najverjetneje nadaljuje na strop. V Veliki dvorani je kot kaže ohranjena šablonska poslikava.

Vse podrobnejše informacije so predstavljene v Poročilu o konservatorsko-restavratorskem sondiranju na objektu Novo mesto – Narodni dom, EŠD 8581 (mapa 4-priloge)



Primer rekonstruiranih stenskih šablonskih vzorcev; Spominska hiša Otona Župančiča Vinica, Župančičev salon (vir: Belokranjski muzej Metlika)



Primer rekonstruiranih stenskih šablonskih vzorcev in stavbnega pohištva; Mencingerjeva soba, Mencingerjeva hiša (vir: Posavski obzornik)



Primer rekonstruirane fasade na sosednjem Jakčevem domu Novo mesto.

03_7 Konservatorsko-restavratorske tehnologije

Ometi in opleski

Fasade

Fasadni plašč je poškodovan predvsem v spodnjem pasu so vidni sledovi prekomernega navlaževanja zaradi kapilarnega dviga vlage v zidove in omete, dodatno še zaradi bližine cestišča in odboja dežja od cestišča, v zimskem času soljenja in pluženja snega. Na severni fasadi je nekaj cementnih plomb in zgornja plast ometa odstopa od spodnje. V zgornjih delih fasad fini omet odstopa od grobega in odpada (predvsem vidno na severni fasadi).



Fasadni ometi na čelni fasadi na več mestih odstopajo in odpadajo od opečne podlage, v liniji odtočne cevi iz strehe (streha je bila obnovljena 2018 in tudi odtočna cev je bila zamenjana). Vidni so opečni zidaki in malta med njimi, ki so zmrzlinso močni poškodovani. Zaradi nevarnosti poškodb mimoidočih pri padcu večjih kosov ometa, je bila na čelni fasadi že montirana kovinska mrežica, pod napuščem pa lovilni oder.



Zelo poškodovana je vzhodna in hkrati vhodna stran stavbe, ki je zasnovana simetrično- iz treh polj (osrednjega in dveh stranskih)- devet osi v treh etažah. Pročelje vsebuje klasične elemente dekoracije (balustri, reliefi, kariatide...), ki so po ugotovitvah ZVKD, ene med redkimi ohranjenimi detajli iz zadnje četrtine 19.stoletja v Novem mestu in fasadna dekoracija priča o takratnem trgu dekorativnih polizdelkov, nakupljenih v trgovinah in uporabljenih za dokončno oblikovanje likovnega izraza fasade¹, sklepamo, da gre za fasadne plastične odlitke na osnovi kalupov, ki so jih nato pritrdili na fasado in so jih običajno v tem času izdelovali iz t.i. diara gipsa / mavca. Pritlični del fasade je razen vhoda kot poudarka obdelan enotno v plitvi rustiki vodoravnih pasov v fasadnem ometu, ki ima grob končni sloj; profilirani dekorirani elementi so zaglajeni.

Med pritličjem in 1.nadstropjem je umeščen profiliran vodoravni venec, ki je zaščiten s pločevino. Osrednje tri osi vzhodne fasade so poudarjeno okrašene. V 1.nadstropju so okenska polja v segmentu pod okensko polico dekorirana z najkakovostnejšim likovnim dodatkom. V osrednji osi nastopi polje z upodobitvijo dveh puttov ob cvetnem vrču s trizobom, ki ju spremljata z ene strani štoklja in z druge zmaj. Stranski okenski dekoraciji sta balustradi iz polnooblih balustrov. Stranska cvetna robova ob okenski niši sta na vrhu zaključena s kariatidama, ki nosita poudarjen vodoravni prekladni friz. Pod kapjo strehe je napušč dekoriran v klasični historični tradiciji. Vrh napušča je obroba zobatega polja, pod njim pa nekaj širše polje s ponavljajočim motivom nakazanih prezračevalnih rež. Dekorativni elementi so poškodovani, a zaradi montirane kovinske mrežice niso dostopni.



Barvna študija fasadne barve je pokazala, da je najbolj ohranjena južna fasada, k temu so pripomogle tudi okoliške stavbe, ki ji dajejo zavetje. Na tej fasadi ni opaziti

1 povzeto: Zavod za varstvo kulturne dediščine Slovenije, Območna enota Novo mesto: Narodni dom, EŠD 8581; Konservatorski program, september / december 2006, str. 20.

večjih posegov, tako da sklepamo, da gre za originalni barvni ton, ki je oker z belimi poudarki na profiliranih fasadnih elementih. Po Rofix Color Design barvni lestvici je barva fasade oker – 51032.



Priporočamo ohranitev fasadnih ometov in restavriranje fasadnih dekorativnih elementih.

Poseg – fasadni ometi:

- fotodokumentacija stanja pred, med in po posegih,
- zaščita vrat in kamnitih elementov s PVC folijo pred začetkom vseh del,
- odstranitev električne napeljave in pločevine,
- odstranitev betonskih plomb,
- ročno pretrkavanje fasade zaradi določitve votlosti ometa,
- odbijanje dotrajanega ometa in preperelih kosov opeke do zdrave podlage oz. do 30 cm nad vidno višino kapilarne vlage,
- odvoz odpadnega materiala na deponijo,
- čiščenje prahu z nosilne opečne podlage in spiranje z vodo pod manjšim pritiskom,
- odstranjevanje površinskih oblog - biološkega izvora - mikroorganizmov ...,
- zidarska popravila poškodb: ponovno pozidati z opeko ter večje razpoke zapreti s fasadnimi mrežicami,
- izdelava obrizga in grobega ometa fasade iz hidravlično apnene malte,
- izdelava finega apnenega ometa iz hidravlične malte na zaribane in zaglajene površine,
- rekonstruirati izvorno členitev s pomočjo šablon,
- izdelava apnenega fasadnega beleža v barvnem tonu originala. Belež je priporočljivo nanesti s čopičem na še delno svež omet, da omet vpije barvo (fresko tehnika), s čimer zagotovimo večjo obstojnost fasade.

Način končne prezentacije določi odgovorni konservator, pristojega zavoda ZVKDS, OE Novo mesto.

Poseg – fasadna dekoracija:

Na bogati fasadni dekoraciji je potrebno izvesti tudi restavratorska dela. Podrobješi pregled, fotodokumentacija in arhitekturni posnetek se izvede, ko bo postavljen zidarski oder in bo fasadna dekoracija dostopna ter odstranjen lovilni oder.

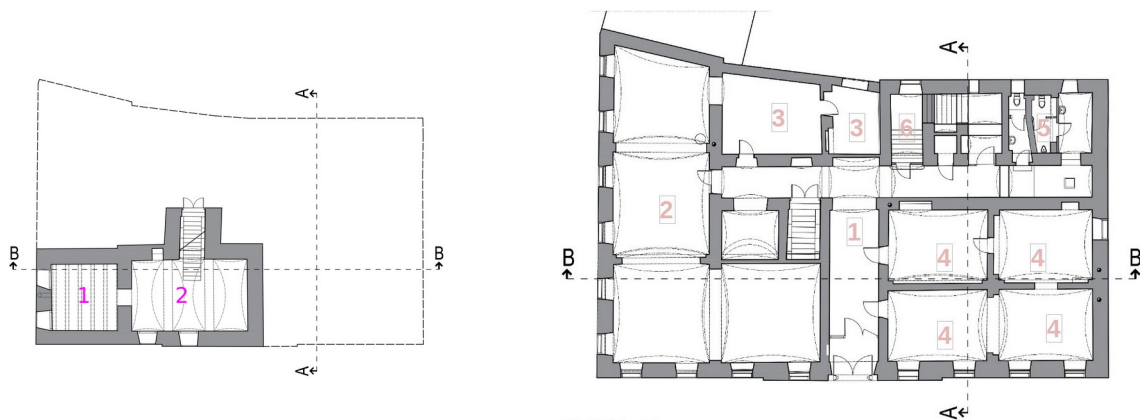
Predvideni poseg:

- fotodokumentacija in arhitekturni posnetek,
- dokumentiranje stanja,
- odstranjevanje nečistoč,
- pozidava večjih poškodb (na simsu...),
- utrjevanje materiala,

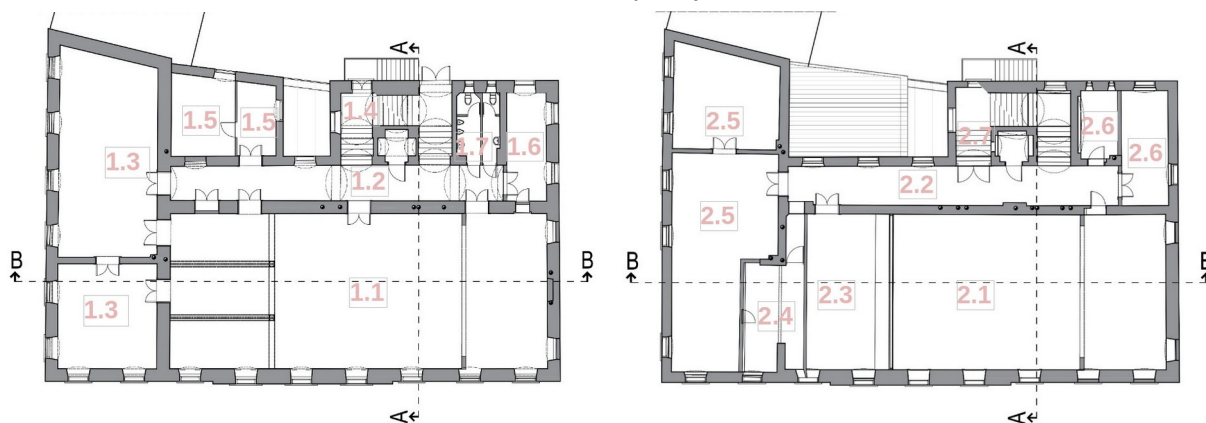
- domodeliranje manjkajočih delav, tudi s pomočjo šablon,
- kitanje razpok,
- izdelava končnega sloja v barvnem tonu originala.

Način končne prezentacije določi odgovorni konservator, pristojega zavoda ZVKDS, OE Novo mesto.

Notranji ometi



Tloris klet, pritličja



Tloris prvega in drugega nadstropja

Sledi prekomernega navlaženja zidov in zamakanja strehe v preteklosti se odražajo kot odpadanje notranjega ometa in razpoke na opečnih in lesenih stropovih s trstiko ter stenah. Obstoječi ometi na stropvih in stenah so apneni. Po nekod so ometi že odbiti do opeke.



Slika: Hodnik (1) severni del in stopnišče v 1. nadstropje (6), kjer so odbiti ometi od opeke.

Na apnenih ometih so apneni opleski v večih tanjših barvnih nanosih, ki se zaradi neprimernih klimatskih pogojev luščijo in so razslojeni, predvsem v pritličju.



Slika: Barvne plasti v pritličju se luščijo, predvsem do višine 1,5 m. Primeri slik: Slika - hodnik (4) za vhodnimi vrati; Slika - severni križni prostori (4) in Slika: na severni zunanji steni – primer slika SZ kot hodnik (1)).

Na obokanem stropu hodnika (1.2) so vidne razpoke v vzdolžni smeri, v sredini razpona. Oboki imajo z zgornje strani peščeno nasutje. Nasutje je tudi na podstrehi.



Slika: Razpoke na stropu hodnika (1.2).



Slika: Mala dvorana (1.3) v 1. nadstropju nad južnim salonom (2) v pritličju; vidno peščeno nasutje.



Slika: Nasutje na podstrehi.

Del ometa je odpadel na lesenem stropu s trstiko v prostoru (3) v pritličju, v SZ kotu. V tem prostoru je predhodno sondiranje razkrilo v JZ kotu stensko poslikavo (glej poslikave).



Slika: Prostor (3) pritličje. Prostor je predviden za odstranitev.



Prav tako so vidne razpoke na lesenem stropu s trstiko v Veliki dvorani, prostor (2.1), predvsem v JV in SV kotu, ki so najverjetneje posledica zamakanja strehe v preteklosti. Prav tako je odpadel omet s spodnje strani konstrukcije lesenega balkona, kjer je vidna trstika (1.1).

Stropi v solidnem stanju in jih je mogoče ohraniti.

Poseg:

Notranje omete je potrebno ohraniti in zidarsko obnoviti. (Kamnite kletne zidove se injektira s hidrofobno injekcijsko maso in izvede se silikonska bariera v nivoju terena. V opečnih zidovih in obokih se injektira le razpoke z injekcijsko maso na osnovi pucolanov ali hidravličnega apna.)

V kletnih in pritličju zaradi vlage prizadete omete zamenjati s sanirnimi ometi na osnovi pucolanov in hidravličnega apna, nato v celoti, v vseh prostorih, na tanko preplastiti in zaribati s fino granuliranim ometom iz hidravličnega apna. Pri sanaciji je dovoljeno uporabljati le malte na osnovi gašenega ali hidravličnega apna, paropropustne apnene beleže ter injekcijske mase in sanirne omete na osnovi pucolanov oz. hidravličnega apna. Uporaba z vodotopnimi solmi obremenjenega in higroskopičnega portland cementa ni dovoljena.

Oboke je potrebno z zgornje strani očistiti peščenega nasutja, ki se ga v nadaljevanju nadomesti z lahkim betonom. Obočno konstrukcijo se injektira z

injekcijsko maso na osnovi pucolanov ali hidravličnega apna in pred vgradnjo lahkega betona preplasti z ometom iz hidravličnega apna.

Vse obstoječe omete na stropih z nosilcem (trstika, letve) se ohrani in restavrira. Razpokane omete se mikroinjektira. Zdari požarne varnosti se na strope s spodnje strani namesti sekundarno suhomontažno stropno konstrukcijo iz heraklit plošč, ki dovoljujejo nanos ometa iz hidravličnega apna z obvezno izvedbo kontrolirane razpoke v stiku s stenami, ker je potrebno zagotoviti enotno finalno obdelavo sten ter stropnih in obočnih konstrukcij. V primeru potrebe po vgradnji novih stropnih konstrukcij, morajo biti ti obvezno leseni in sovprežni. Vgradnja armiranobetonskih stropov (AB plošč) ni dovoljena.

Pri načrtovanju prenove stropnih konstrukcij je potrebno biti posebej pozoren na razpoložljive višine v odnosu do pragov, okenskih parapetov, hodnikov in stopnišča, saj kote po obnovi stropnih konstrukcij z vsemi izolacijskimi sloji in zaključnim pohodnim tlakom ne smejo biti višje od obstoječih.

Poseg:

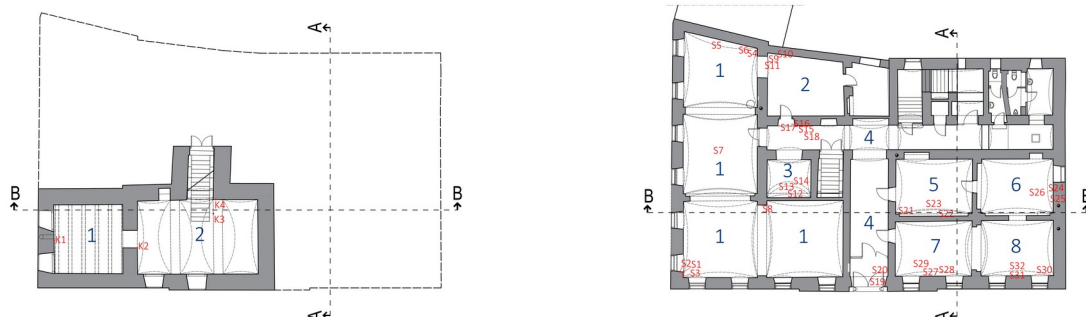
- pred kakršnimikoli nadaljnimi posegi je potrebna statična preverba,
- pred kakršnimikoli nadaljnimi posegi se odstrani vir vlage,
- zamenjava s sanirnimi ometi na osnovi pucolanov in hidravličnega apna v kleti in pritličju,
- odstranitev peščenega nasutja z zgornje strani opečnih obokov,
- sanacija razpok - injektiranje in zapolnitev na osnovi pucolanov ali hidravličnega apna ter preplastitev z ometom iz hidravličnega apna,
- injektiranje votlih področij med nosilcem in ometom na stropovih s trstiko,
- odstranjevanje oz. struganje novejših recentnih plasti do zdrave podlage,
- zapolnitev sond z materiali na osnovi apna (ometi, opleski),
- izdelava obrizga in grobih ometov iz hidravlično apnene malte,
- izdelava finega apnenega ometa iz hidravlične malte in zaribati,
- opleskanje ostenja z barvami v odtenku, ki se določi neposredno pred izvedbo del.

Uporaba z vodotopnimi solmi obremenjenega in higroskopičnega portland cementa ni dovoljena. Uporabi se lahko le malte na osnovi gašenega ali hidravličnega apna, paropropustne apnene beleže ter injekcijske mase in sanirne omete na osnovi pucolanov oz. hidravličnega apna.

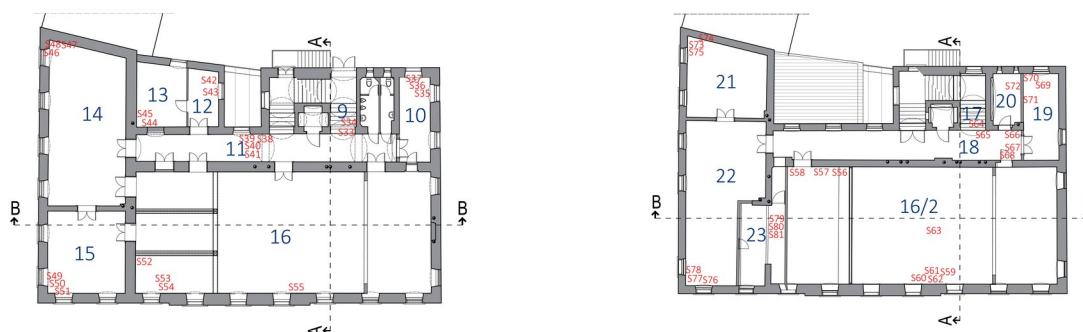
Način končne prezentacije določi odgovorni konservator, pristojega zavoda ZVKDS, OE Novo mesto.

Poslikave

Označba sestavine na načrtu



Tloris klet, pritličja



Tloris prvega in drugega nadstropja

Za pripravo študije prvotnega izgleda notranjosti kleti, pritličja, 1. in 2. nadstropja smo izvedli predhodne konservatorsko – restavratorske raziskave na ometih in opleskih za ugotavljanje morebitne prisotnosti dekorativnih ali šablonskih poslikav. Sondiranje je bilo izvedeno v prostorih, kleti in nadstropjih. Rezultati sondiranja in prizkav stratigrafije so pripravljeni in jih je ponekod potrebno preveriti z dodatnim obsežnim sondiranjem pred začetkom obnove.

V notranjosti nismo pričakovali veliko poslikav², vendar so sondažne raziskave pokazale, da je ohranjenih kar nekaj poslikav na opleskih, ki se nahajajo pod drugimi barvnimi opleski in so bili nekateri naknadno »presprejani« z grafiti. Vsi opleski se nahajajo na apnenih ometih in so apneni opleski. Najdene dekorativne poslikave bi lahko datirali v 2. polovico 19. stoletja in se glede na opravljeno sondiranje nahajajo: v pritličju v velikem južnem salonu (prostor (1)) in manjšem prostoru proti dvorišču (prostor (2)); v 1. nadstropju v obeh malih dvoranih na južni strani (prostor 14 in 15)

2 V tekstu je pojavlja beseda poslikava. S tem mislimo dekorativne ali tematske poslikave, medtem ko opleski označujejo samo eno barvo, ki nima nobenih dekoracij ali kakršnihkoli ikonografsko določenih motivov.

in veliki prireditveni dvorani – Velika dvorana (prostor 16); ter v 2. nadstropju v vzdolžnem hodniku (prostor 18), v manjši sobi v zahodnem vogalu (prostor 19) in v večjem prostoru male južne dvorane (prostor 22). Njihovo prisotnost ne izključujemo v ostalih prostorih, saj so morda fragmenti poslikav prisotni drugje po ostenju ali stropovih.



Slika: sonda (S 4) stena JZ vogal prostor 1, ki je novojsko nad ostalimi opleski in ometi v tem prostoru in ne soglaša z ostalimi sondami v prostoru. Ter sonda (S 11) JZ kot prostor 2 z vidno rjavo poslikavo z motivom obrambnih stolpov in trdnjav v grizaj tehniki.



Slika: sonda (S 48) in (S 51) obe stena strop v obeh malih dvoranah na južni strani (prostor 14 in 15). Sonde kažeta na morebitno prisotnost poslikave.



Slika: sonda (S 52) na steni pod balkonsko / galerijsko konstrukcijo. Na apnenem ometu je viden vzorec šablonske poslikave v sivi barvi z rjavim vzorcem (južni del prostora 16 - Velike dvorane).



Slika: sonda (S 53) stena strop in (S 54) strop s spodnje strani balkonske / galerijske konstrukcije. Sonde kažeta na prisotnost poslikave (južni del prostora 16 - Velike dvorane).



Slika: sonda (S 61) stena strop in (S 63) strop prostora 16 - Velike dvorane. Sondi kažeta na morebitno prisotnost poslikave.



Slika: sonda (S 67) stena prostor 18 in sonda (S 69) cokol prostor 19. Sondi kažeta na morebitno prisotnost poslikave.



Slika: sonda (S 78) stena prostor 22. Sonda kaže na morebitno prisotnost poslikave.

Po razpoložljivih podakih predhodne konservatorsko – restavratorske raziskave na ometih in opleskih za ugotavljanje morebitne prisotnosti dekorativnih ali šablonskih poslikav lahko sklepamo, da gre v večini primerov za različne burdure (prostor: 1, 14, 15, 18, 19 in 22), ki so barvno delile prostor na polje stene (temnejši ton) in polje stropa (svetlejši ton) z ločno črto - borduro v svojem barvnem tonu. Vendar je pred začetkom obnove potrebno dodatno sondiranje, saj ne moremo prisotnosti morebitnih dekoracij neposredno izključiti, saj so morda fragmenti poslikav prisotni drugje po ostenju ali stropovih.

V primeru Velike dvorane (prostor 16), kjer je sondiranje nakazalo prisotnost šablonske poslikave in bogatejših barvnih pasov na stropu s spodnje strani balkonske / galerijske konstrukcije, se predlaga ohranitev poslikav.

Konservatorsko restavratorski poseg:

- dokumentiranje pred, med in po kons. – rest. posegom,

- križno mrežasto sondiranje po celotnem ostenju in stropu,
- sklic strokovne komisije in odločitev o načinu prezentiranja,
- odstranjevanje recentnih ometov, opleskov do poslikave,
- izdelava izrisov v merilu 1:1,
- skeniranje izrisov in njihovo transformacijo v vektorsko obliko,
- ponazoritev na tlorisu oz. načrtu,
- izdelava šablon (po potrebi),
- sprotno injektiranje, utrjevanje in kitanje lokalnih poškodb,
- pregled poslikave in analiza poškodb,
- naravoslovne raziskave,
- utrjevanje vezivne malte, nosilnih ometov in barvne plasti,
- potrebno injektiranje oz. vzpostavitev ponovne adhezije med plastmi,
- kitanje in plombiranje lakun in zapolnitev posameznih sond z malto na osnovi apna,
- nanos novih ometov na osnovi apna, na področja, kjer so bila le ta odstranjena od nosilca,
- minimalno barvno dopolnjevanje oz. retuširanje izvirne sonde (po potrebi),
- rekonstrukcija s šablonsko izvedbo (po potrebi),
- poročilo o opravljenem posegu.

Materiali uporabljeni za konserviranje in restavriranje poslikav morajo biti kompatibilni z izvornimi, zato so potrebne naravoslovne raziskave. O načinu prezentiranja stenske poslikave odloča odgovorni konservator ZVKDS, OE Novo mesto oz. morebitna sklicana strokovna komisija.

V primeru rjave poslikave z motivom obrambnih stolpov in trdnjav v grizaj tehniki, v JZ kotu prostora 2, ki je predviden za odstranitev je potrebno pred gradbenimi posegi poslikavo v celotnem obsegu arhivsko dokumentirati.

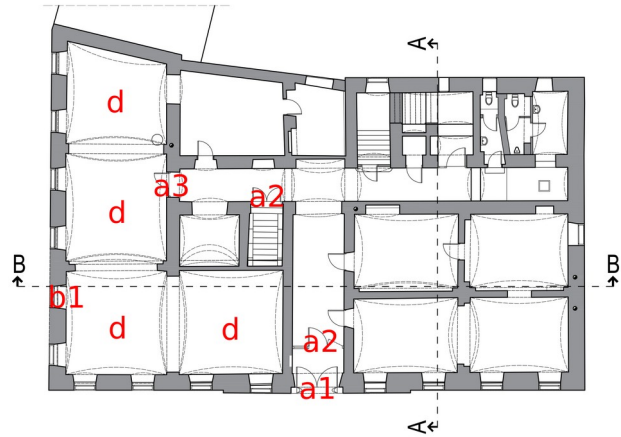
Konservatorsko restavratorski poseg – arhivsko varstvo:

- dokumentiranje pred, med in po kons. – rest. posegom,
- odstranjevanje recentnih ometov, opleskov do poslikave,
- izdelava izrisov v merilu 1:1,
- skeniranje izrisov in njihovo transformacijo v vektorsko obliko,
- ponazoritev na tlorisu oz. načrtu,
- poročilo o opravljenem posegu.

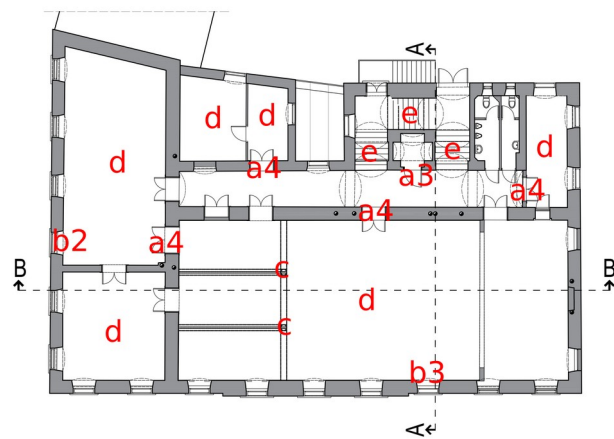
Les

Označba sestavine na načrtu

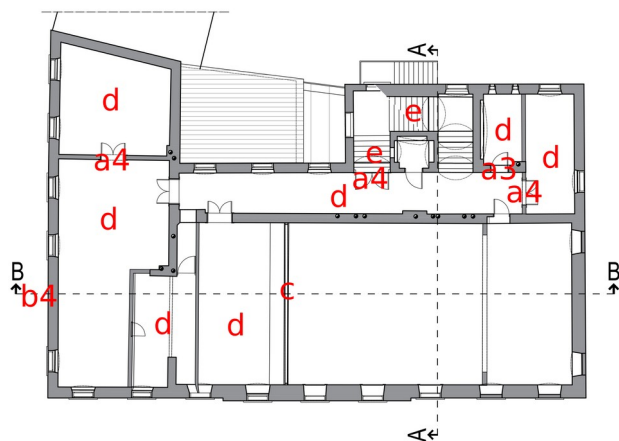
Tloris pritličja



Tloris prvega nadstropja



Tloris drugega nadstropja



a) Vrata

a1) Dvokrilna vhodna vrata

Dvokrilna lesna masovna vhodna vrata, profilirana z lazurnim rjavim premazom z nadsvetlobo z vztavljenim krogom. Vratini krili sta delnjeni na tri polja. V sredinskem polju je okrogel relief z rastlinskim vzorčkom in bronasto levjo glavo s tolkalom. Vrata so v slabem stanju. Imajo reže in visijo.



Poseg:

- dokumentacija stanja,
- demontaža vatnih kril,
- transport v restavratorski atelje (po potrebi),
- mehanska in kemična odstranitev nečistoč,
- mehanska in kemična odstranitev stare lazure,
- sanacija okovja ali ustrezno nadomestno okovje (po potrebi),
- kitanje poškodb,
- insekticidna in fungicidna zaščita lesa (po potrebi),
- brušenje,
- luženje oz. izenačevanje (po potrebi),
- podboj se restavrira na mestu,
- barvni premaz na osnovi naravnih olj – rjave barve,
- končni premaz za les na osnovi naravnih olj z vgrajeno UV zaščito.

a2) Nihajna notranja vrata

Bela lesena nihajna vrata z zastekljeno nadsvetlobo. Spodnje polje vrat je razdeljeno na dve profilirani polji, zgornji vratni križ je zastekljen. Vrata so bila večkrat prebarvana (od lesenega nosilca z rdeče rjavo, rjavo, modro, oker, svetlo rjavo in debenim slojem bele oljne barve). Vrata so v stabilnem stanju.

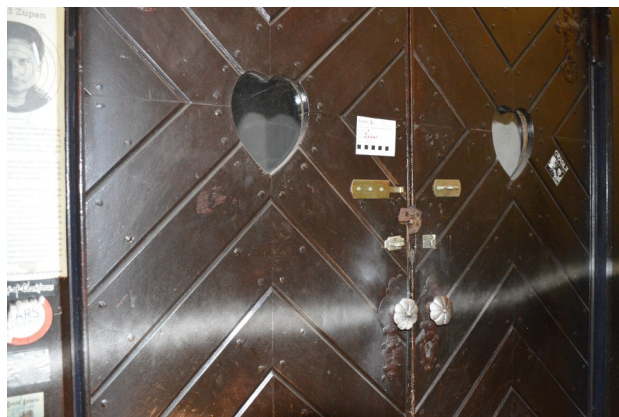


Poseg:

- dokumentacija stanja,
- demontaža vatnih kril,
- transport v restavratorski atelje (po potrebi),
- mehanska in kemična odstranitev nečistoč,
- mehanska in kemična odstranitev stare lazure,
- sanacija okovja ali ustrezno nadomestno okovje (po potrebi),
- kemično čiščenje okovja,
- kitanje poškodb,
- insekticidna in fungicidna zaščita lesa (po potrebi),
- brušenje,
- luženje oz. izenačevanje (po potrebi),
- podboj se restavrira na mestu,
- barvni premaz na osnovi naravnih olj – bele barve,
- končni premaz za les na osnovi naravnih olj z vgrajeno UV zaščito.

Kletna vrata

Lesena dvokrilana nihajna vrata s posebnim podbojem in leseno nadsvetlobo. Vratna krila z geometrijskim vzorcem in srčastima okencema in dodatnimi neizvornimi kovinskimi zapahi. Vrata so prebarvana z rjavo pokrivno barvo. Vrata so v stabilnem stanju.



Poseg:

- dokumentacija stanja,
- demontaža vatnih kril,
- transport v restavratorski atelje (po potrebi),
- mehanska in kemična odstranitev nečistoč,
- mehanska in kemična odstranitev stare lazure,
- sanacija okovja ali ustrezno nadomestno okovje (po potrebi),
- kemično čiščenje okovja,
- kitanje poškodb,
- insekticidna in fungicidna zaščita lesa (po potrebi),
- brušenje,
- luženje oz. izenačevanje (po potrebi),
- podboj se restavrira na mestu,
- barvni premaz na osnovi naravnih olj – rjave barve,
- končni premaz za les na osnovi naravnih olj z vgrajeno UV zaščito.

a3) Enokrilna notranja vrata



Enokrilna notranja vrata so dotrajana in jih je potrebno v celoti zamenjati z novimi. Imeti morajo leseno oblogo s kasetiranimi polnili tudi v primeru požarnih vrat, dovoljena pa je vgradnja novih požarnih vrat iz kaljenega stekla na hodnikih v območjih morebitnih prehodov med požarnimi sektorji. Mizarski detajli novih vrat morajo biti potrjeni s strani ZVKDS.

a4) Dvokrilna notranja vrata



Dvokrilna notranja vrata so dotrajana in jih je potrebno v celoti zamenjati z novimi. Imeti morajo leseno oblogo s kasetiranimi polnili tudi v primeru požarnih vrat, dovoljena pa je vgradnja novih požarnih vrat iz kaljenega stekla na hodnikih v območjih morebitnih prehodov med požarnimi sektorji. Mizarski detajli novih vrat morajo biti potrjeni s strani ZVKDS.

b) Okna in polkna

Okna na Narodnem domu so povsem dotrajana in jih je potrebno v celoti zamenjati z novimi.

b1) Dvojna dvokrilna okna z ločnim zaključkom



Slika: Okno južna fasada pritličje

Lesena škatlasta dvojna dvokrilna okna z ločnim zaključkom so prisotna v pritličju. Zunanja krila se odpirajo navzven, notranja navznoter. Okna so premazana z belo pokrivno barvo.

Poseg:

Okna na Narodnem domu so povsem dotrajana in jih je potrebno v celoti zamenjati z novimi iz macesnovine po vzoru obstoječih, kar pomeni, da je potrebno pri izdelavi novih upoštevati tudi obstoječe profile okenskih letvic in druge detajle (glej arhitekturni detajl mapa 4).

Končna obdelava:

- barvni premaz na osnovi naravnih olj – bele barve,
- končni premaz za les na osnovi naravnih olj z vgrajeno UV zaščito.

Nova okna ne smejo biti izdelana iz lepljenega lesa, prav tako ni dovoljeno na steklo lepiti prečnih letvic. Nova okna morajo biti lesena škatlasta, dvojna dvokrilna brez nadsvetlobe, pri čemer se morajo po obstoječem detajlu zunanja krila odpirati navzven. Notranja krila imajo lahko termopansko zasteklitev. Okna je potrebno opremiti z masivnim patiniranim medeninastim okovjem. Mizarski detajl novih oken mora biti potrjen s strani ZVKDS.

b2) Dvojna dvokrilna okna z ravnim zaključkom



Lesena škatlasta dvojna dvokrilna okna z ravnim zaključkom brez nadsvetlobe so prosotna v 1. in 2. nadstropju. Zunanja krila se odpirajo navzven, notranja navznoter. Okna so premazana z belo pokrivno barvo. (glej arhitekturni detajl mapa 4)

Slika: Okno južna fasada, 2.nadstropje

Poseg:

Okna na Narodnem domu so povsem dotrajana in jih je potrebno v celoti zamenjati z novimi iz macesnovine po vzoru obstoječih, kar pomeni, da je potrebno pri izdelavi novih upoštevati tudi obstoječe profile okenskih letvic in druge detajle (glej arhitekturni detajl mapa 4).

Končna obdelava:

- barvni premaz na osnovi naravnih olj – bele barve,
- končni premaz za les na osnovi naravnih olj z vgrajeno UV zaščito.

Nova okna ne smejo biti izdelana iz lepljenega lesa, prav tako ni dovoljeno na steklo lepiti prečnih letvic. Nova okna morajo biti lesena škatlasta, dvojna dvokrilna brez nadsvetlobe, pri čemer se morajo po obstoječem detajlu zunanja krila odpirati navzven. Notranja krila imajo lahko termopansko zasteklitev. Okna je potrebno opremiti z masivnim patiniranim medeninastim okovjem. Mizarski detajl novih oken mora biti potrjen s strani ZVKDS.

b3) Notranja polkna / notranje lesene naoknice, Velika dvorana



V veliki dvorani, v 1. nadstropju se nahaja 5 lesenih dvokrilnih prepogibnih naoknic, pobarvanih s pokrivno belo barvo. (glej arhitekturni detajl mapa 4)

Poseg:

- dokumentacija stanja,
- demontaža polken,
- transport v restavratorski atelje (po potrebi),
- mehanska in kemična odstranitev nečistoč in barve,
- sanacija okovja ali ustrezno nadomestno okovje,
- kemično čiščenje okovja,
- domodelacija manjkajočih kosov lesa (po potrebi),
- kitanje poškodb,
- insekticidna in fungicidna zaščita lesa (po potrebi),
- brušenje,
- luženje oz. izenačevanje (po potrebi),
- podboj se restavrira na mestu,
- barvni premaz na osnovi naravnih olj – bele barve,
- končni premaz za les na osnovi naravnih olj z vgrajeno UV zaščito.

b4) Zunanje polkno / naoknica na zazidanem oknu



Zunanje polkno se nahaja na celotni stavbi le na enem mestu, in sicer v drugem nadstropju na južni fasadi, na zazidanem oknu.

Predlagamo, da se naoknica odstrani.

Podeg:

- demontaža polkna

c) Balkonska konstrukcija (ograja in podporna stebra)

V Veliko dvorano je umeščena balkonska (oz. galerijska) lesena konstrukcija, podprta z dvema podpornima stebroma in tramovi ter leseno ograjo. Konstrukciji je s spodnje strani dodana trstika in ometana z ometom s poslikavo (glej notranji ometi in poslikave). Ograja in podporna stebra so leseni. Les je bil večkrat prebarvan, najverjetneje glede na oplesk dvorane. Podprona stebra v barvah od rdeče, svetlo zelene, temno modre od sedanje svetlo modre s cokelom (26 cm od tal) v črni barvi. Lesena ograja sledi tem odtenkom, le trenutna končna barva je debel sloj rjave oljne barve. Konstrukcija je v stabilnem stanju in jo je mogoče ohraniti.



Poseg:

- dokumentacija stanja,
- mehanska in kemična odstranitev barvo,
- sanacija poškodb,
- kitanje,
- luženje oz. izenačevanje (po potrebi),
- barvni premaz na osnovi naravnih olj (barvni ton določi ZVKDS),
- končni premaz za les na osnovi naravnih olj v vgrajeno UV zaščito (po potrebi).

Barvni ton se določi kompromisno glede na ostalo stavbno pohištvo in končno prezentirane stenske poslikave v tem prostoru, kar je odvisno od rezultatov nadaljnjih sondažnih raziskav na ostenjih v fazi prenove ter izvedbo barvne študije v fazi prenove za končno izvedbo. Glede na dosedanje rezultate sondiranja ostenja je v Veliki dvorani prisotnih več poslikav, čemer so najverjetneje sledile tudi barve galerije.

d) Parket



Parket je položen v več sobah. Položen je na ribjo kost – tradicionalna oz. italijanska ribja kost, deščice na pero in utor so položene na 90°. Položen je bil najverjetneje v prvi polovici 20. stoletja, morda iz časa med obema vojama ali ko je z objektom upravljala JLA. (glej arhitekturni detajl mapa 4).

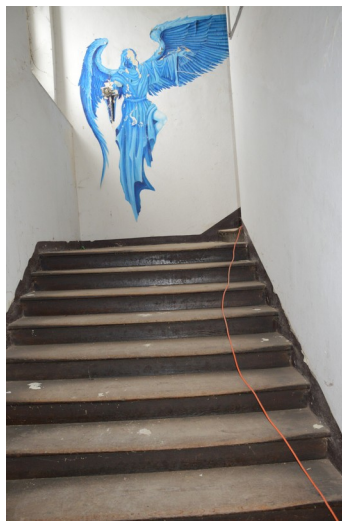
Parket je zaradi nevezdrževanja in navlaženja v slabem stanju. Predlagamo, da se parket poskusi ohraniti in dopolniti oziroma v najslabšem primeru izdelati repliko po vzoru obstoječega.

Poseg:

- dokumentacija stanja,
- demontaža predmeta ter oštevilčenje posameznih delov (deščic) (po potrebi),
- mehanska in kemična odstranitev nečistoč,
- sanacija poškodb,
- dopolnjevanje manjkajočih deščic,
- luženje oz. izenačevanje (po potrebi),
- končni premaz za les na osnovi naravnih olj v vgrajeno UV zaščito.

Mizarski detajl mora biti potrjen s strani ZVKDS.

e) Lesene stopnice



Iz 1. v 2. nadstropje in iz 2. nadstropja na podstreho vodijo triramne stopnice okoli osrednjega kvadratnega jedra. Stopniščne rame so lesene iz hrastovega lesa. Možna je zamenjava lesenih stopnic za doseg požarne varnosti objekta.

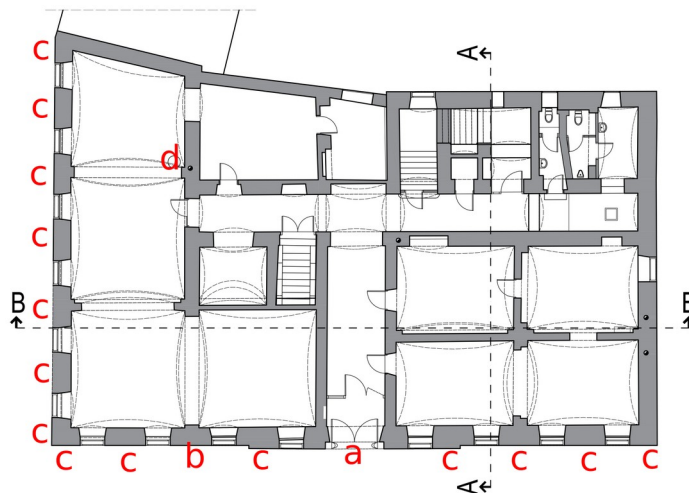
Poseg:

- dokumentacija stanja,
- demontaža stopnic (po potrebi),
- mehanska in kemična odstranitev nečistoč,
- sanacija poškodb,
- luženje oz. izenačevanje (po potrebi)
- končni premaz za les na osnovi naravnih olj v vgrajeno UV zaščito

Kamen in keramika

Označba sestavine na načrtu

Tloris pritličja



a) Kamniti portal glavnega vhoda

Kamniti portal je iz belega apnenca in je ločno zaključen s sklepnikom z letnico 1885, po višini ni členjen, iz njegove ravnine izstopata polkrožno stožičasto zaključeni bazi. Portal je v dobrem stanju, vidne so površinske nečistoče. Svetla dimenzija odprtine je 220 x 273 cm.



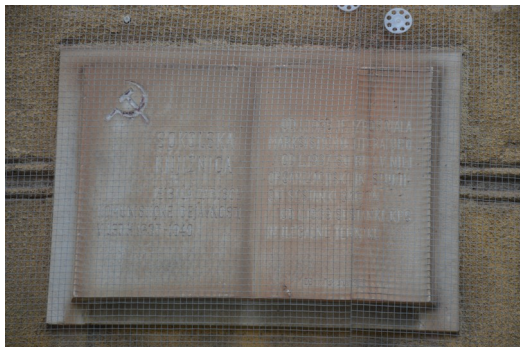
Poseg:

- dokumentacija stanja,
- odstranjevanje nečistoč z vodno meglico (nebulizacija) in finim ščetkanjem,
- sanacija razpok,
- utrjevanje,
- domodeliranje,
- hidrofbna zaščita (z biocidom oz. protigrafitnim učinkom)



b) Spominska plošča Sokolski knjižnici

V vzhodno (čelno) fasado je vgrajena kamnita spominska plošča Sokolski knjižnici v obliki odprte knjige. Plošča je v dobrem stanju, vidne so površinske nečistoče. Med posegi na fasadi je potrebno spominsko ploščo zaščititi.



Poseg:

- dokumentacija stanja,
- odstranjevanje nečistoč z vodno meglico (nebulizacija) in finim ščetkanjem,
- zaščita z zaščitnim paropropustnim premazom

c) Kamniti colel / talni zidec



Na južni in čelni (vzhodni) fasadi je talni zidec iz debelih plošč iz apnenca; posamezne kamnite plošče cokla so razpokane in nekatere so odstopile od zidu oz. manjkajo.

V fazi obnove je priporočljivo izvesti novo kamnito oblogo v stiku s tlemi po obstoječem detajlu in jo z distančnimi nosilci ločiti od fasade, da se bo za njo vzpostavilo prezračevanje,

osnovni namen obloge pa bo poleg estetskega predvsem zaščita spodnjega dela fasad.

Poseg:

- dokumentacija stanja,
- demontaža predmetov – po potrebi
- odstranjevanje nečistoč z vodno meglico (nebulizacija) in finim ščetkanjem,
- sanacija razpok,
- utrjevanje,
- domodeliranje,
- dopolnjevanje manjkajočih plošč v naravnem kamnu,
- hidrofobna zaščita (z biocidom oz. protigrafitnim učinkom).

d) Visoka sobna keramična peč / lončena peč



Okroglo sobno peč premera 60 cm in višine 199 cm sestavljajo jo pečnice z zeleno glazuro z okroglo izboklino. Stoji na razširjenem spodnjem zidcu iz neprofiliranih ploščic premera 71 cm. Kurišče ima kovinska vratca. (glej arhitekturni detajl mapa 4)

Peč se uporabi na mestu.

Delo naj opravi pečar, ki ima izkušnje s pregledovanjem starih peči. Uporablja se čim bolj suha malta. Odkruški pečnic se restavratorsko popravijo.

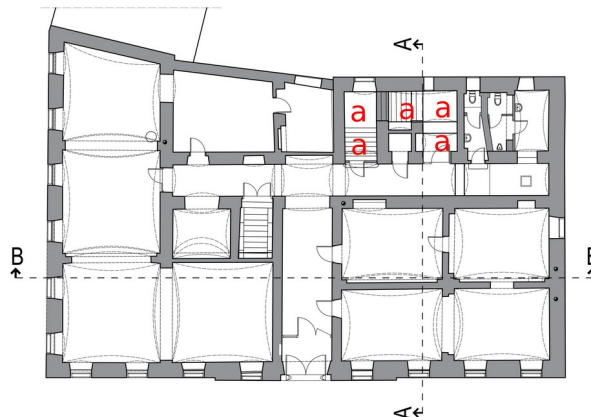
Poseg:

- dokumentacija stanja,
- demontaža predmeta ter oštevilčenje posameznih delov (pečnic),
- odstranjevanje nečistoč,
- sanacija razpok,
- utrjevanje,
- domodeliranje,
- morebitno retuširanje,
- ponovna montaža s povsem novo notranjo šamotno dvoslojno izvedbo oz. ponovna uporaba z umestitvijo ogrevalnih cevi.

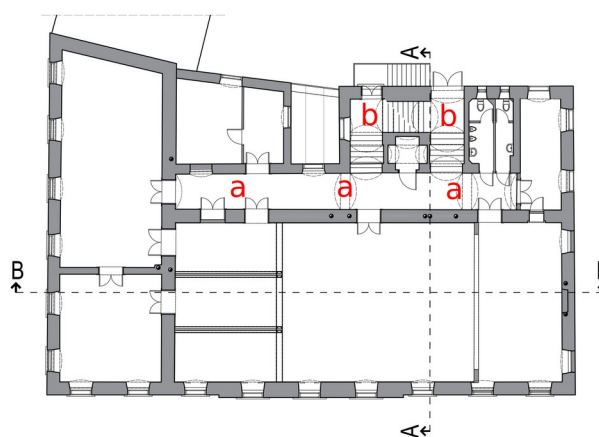
Beton

Označba sestavine na načrtu

Tloris pritličja



Tloris prvega nadstropja



a) Teraco tlak



Notranje stopnišče v 1. nadstropje



Hodnik v 1. nadstropju

Oba stopniščna podesta in stopnice iz pritličja v 1. nadstropje ter hodnik v 1. nadstropje imajo položen traco tlak, ki je vlit na estrih. Osnova je iz sivega prevladujočega agregata, ki mu je ob stiku s stopnicami dodan črn pas. Na hodniku ni likovno obdelan. Datirali bi ga lahko v prvi polovici 20. stoletja, morda iz časa med obema vojama ali ko je z objektom upravljala JLA.

Teraco tlak je v stabilnem stanju. Predlagamo, da se ga poskusi ohraniti oziroma na hodniku, kjer ga je potrebno zaradi sanacije obokov odstraniti, izdelava novega. Ustreznost izvedbe mora biti potrjena s strani ZVKDS.

Poseg na stopnicah in stopniških podestih:

- dokumentacija stanja,
- odstranjevanje nečistoč z vodno meglico (nebulizacija) in finim ščetkanjem,
- domodelacija poškodovanih mest z granulatom ustrezne teksture in barve, ki ne sme odstopati od originala,
- poliranje,
- zaščita z zaščitnim paropropustnim premazom

b) Obarvani betonski tlak

Stopnišče iz 1. v 2. nadstropje je grajeno triramno z dvema podestoma, okrog osrednjega jedra. Oba podesta sta tlakovana z diagonalno razporejenimi črno rumenimi tlakovci industrijske izdelave, ki so površinsko obrabljeni.



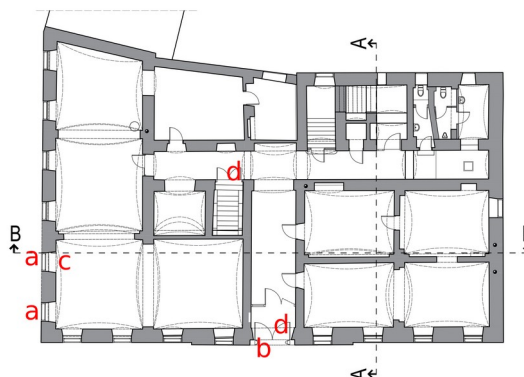
Poseg:

- dokumentacija stanja,
- odstranjevanje nečistoč z vodno meglico (nebulizacija) in finim ščetkanjem,
- domodelacija poškodovanih mest z granulatom ustrezne teksture in barve, ki ne sme odstopati od originala,
- poliranje
- zaščita z zaščitnim paropropustnim premazom

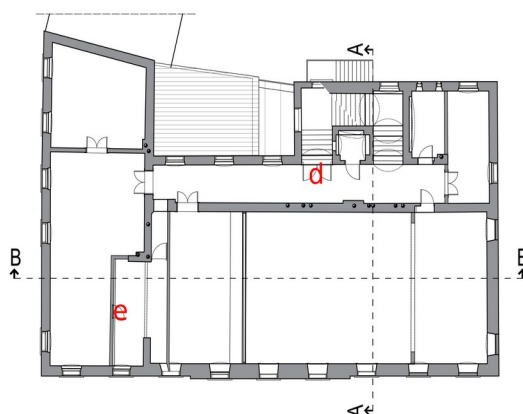
Kovina

Označba sestavine na načrtu

Tloris pritličja



Tloris prvega nadstropja



a) Kovinske mreže na kletnih oknih



Kletna okna imajo vgrajene kovinske mreže, ki so površinsko oksidirana. Vidne so poškodbe kot so korozija in luščenje.

Poseg:

- dokumentacija stanja,
- demontaža (če je možno)
- odstranjevanje barvnih plsti in rje s peskanjem (če je možno) ali ročno z žičnato krtačo,
- dodajanje manjkajočih delov,
- protikorozijski premaz,
- nanos voska ali barvnega nanosa (temeljna in zaščitna barva),
- montaža

b) Bronasta glava leva s tolkalom na vhodnih vratih



Bronasta levja glava s tolkalom je del vhodnih vrat in je reliefni odlitek.

Poseg:

- dokumentacija stanja,
- demontaža (op potrebi),
- odstranjevanje nečistoč,
- protikorozijski premaz

c) Kovinske mreže pritličnih oken



Okna v pritličju imajo vgrajene kovinske zaščitne mreže v sivem barvnem tonu, ki so sekundarnega izvora. Projektirane so bile na ZVKD Novo mesto in so bile vgrajene na zahtevo ZVKD oz. po načrtih konservatorja Jova Grobovška kot zaščita proti vlomu v času, ko je imel ZVKD v Narodnem domu svoje prostore (1987-1997).

Za večjo protivlomno zaščito je možno vgraditi v vsa pritlična okna kovinske zaščitne mreže (glej arhitekturni detajl mapa 4).

Poseg:

- dokumentacija stanja,
- demontaža (če je možno)
- odstranjevanje barvnih plsti in rje s peskanjem (če je možno) ali ročno z žičnato krtačo,
- protikorozijski premaz,
- nanos voska ali barvnega nanosa (temeljna in zaščitna barva),
- montaža,
- izdelava manjkajočih kovinskih mrež po arhitekturnem detajlu

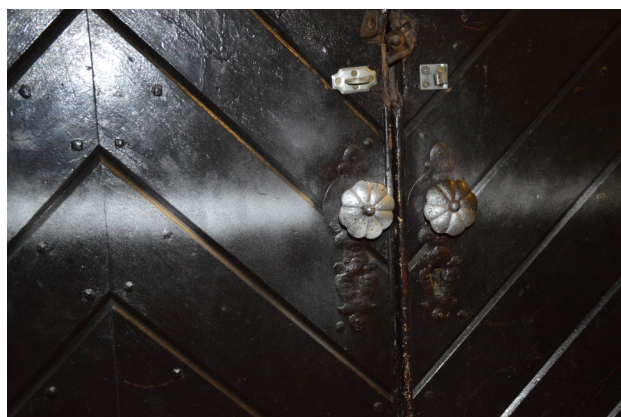
d) Okovje na stavbnem pohištvu



Okovje na stavbnem pohištvu, kovinski deli, tečaji in kljuke so površinsko oksidirani. Vidne so poškodbe kot so korozija luščenje in krivljenje.

Poseg:

- dokumentacija stanja,
- demontaža (če je možno)
- sanacija okovja / ravnaje ali ustrezno nadomestno okovje,
- odstranjevanje rje s peskanjem (če je možno) ali ročno z žičnato krtačo,
- protikorozijski premaz,
- nanos voska ali barvnega nanosa (temeljna in zaščitna barva),
- montaža.



e) Kovonska vrata v drugem nadstropju



Vrata so vgrajena sredi stene, ki je z druge strani zazidana.
Predlagamo, da se vrata odstranijo.

Podeg:

- demontaža vratnega krila in podboja

03_8 Popis konservatorsko-restavratorskih del in ocena stroškov

OMETI IN OPLESKI, POSLIKAVE	Št. enot	EUR/enota	Skupaj EUR
Fasade – apneni fasadni ometi	m ²	50	60.450
-fotodokumentacija stanja pred, med in po posegih,	1290		
- zaščita vrat in kamnitih elementov s PVC folijo pred začetkom vseh del,			
- odstranitev električne napeljave in pločevine,			
- odstranitev betonskih plomb,			
- ročno pretrkavanje fasade zaradi določitve votlosti ometa,			
- odbijanje dotrajanega ometa in preperelih kosov opeke do zdrave podlage oz. do 30 cm nad vidno višino kapilarne vlage,			
- odvoz odpadnega materiala na deponijo,			
- čiščenje prahu z nosilne opečne podlage in spiranje z vodo pod manjšim pritiskom,			
- odstranjevanje površinskih oblog - biološkega izvora - mikroorganizmov ...,			
- zidarska popravila poškodb: ponovno pozidati z opeko ter večje razpoke zapreti s fasadnimi mrežicami,			
- izdelava obrizga in grobega ometa fasade iz hidravlično apnene malte,			
- izdelava finega apnenega ometa iz hidravlične malte na zaribane in zaglajene površine,			
- rekonstruirati izvorno členitev s pomočjo šablon,			
- izdelava apnenega fasadnega beleža v barvnem tonu originala.			
Dekorativni elementi na fasadi	m ²	150	9.300
- fotodokumentacija in arhitekturni posnetek,	62		
- dokumentiranje stanja,			
- odstranjevanje nečistoč,			
- pozidava večjih poškodb (na simsu...),			
- utrjevanje materiala,			
- domodeliranje manjkajočih delav, tudi s pomočjo šablon,			
- kitanje razpok,			
- izdelava končnega sloja v barvnem tonu originala.			
Poslikave	7	2.100	14.700
Konservatorsko restavratorski poseg:			
- dokumentiranje pred, med in po kons. – rest. posegom,			
- križno mrežasto sondiranje po celotnem ostenju in stropu,			
- sklic strokovne komisije in odločitev o načinu prezentiranja,			
- odstranjevanje recentnih ometov, opleskov do poslikave,			
- izdelava izrisov v merilu 1:1,			
- skeniranje izrisov in njihovo transformacijo v vektorsko obliko,			
- ponazoritev na tlorisu oz. načrtu,			
- izdelava šablon (po potrebi),			
- sprotno injektiranje, utrjevanje in kitanje lokalnih poškodb,			
- pregled poslikave in analiza poškodb,			
- naravoslovne raziskave,			
- utrjevanje vezivne malte, nosilnih ometov in barvne plasti,			
- potrebno injektiranje oz. vzpostavitev ponovne adhezije med			

plastmi,

- kitanje in plombiranje lakun in zapolnitev posameznih sond z malto na osnovi apna,
- nanos novih ometov na osnovi apna, na področja, kjer so bila le ta odstranjena od nosilca,
- minimalno barvno dopolnjevanje oz. retuširanje izvirne sonde (po potrebi),
- rekonstrukcija s šablonsko izvedbo (po potrebi),
- poročilo o opravljenem posegu.

Poslikave	1	3.000	3.000
-----------	---	-------	-------

Konservatorsko restavratorski poseg – arhivsko varstvo:

- dokumentiranje pred, med in po kons. – rest. posegom,
- odstranjevanje recentnih ometov, opleskov do poslikave,
- izdelava izrisov v merilu 1:1,
- skeniranje izrisov in njihovo transformacijo v vektorsko obliko,
- ponazoritev na tlorisu oz. načrtu,
- poročilo o opravljenem posegu.

LES	Št. enot	EUR/enota	Skupaj EUR
-----	----------	-----------	---------------

Dvokrilna vhodna vrata	1	2.300	2.300
------------------------	---	-------	-------

- dokumentacija stanja,
- demontaža vatnih kril,
- transport v restavratorski atelje (po potrebi),
- mehanska in kemična odstranitev nečistoč,
- mehanska in kemična odstranitev stare lazure,
- sanacija okovja ali ustrezno nadomestno okovje (po potrebi),
- kitanje poškodb,
- insekticidna in fungicidna zaščita lesa (po potrebi),
- brušenje,
- luženje oz. izenačevanje (po potrebi),
- podboj se restavrira na mestu,
- barvni premaz na osnovi naravnih olj – rjave barve,
- končni premaz za les na osnovi naravnih olj z vgrajeno UV zaščito.

Nihajna vrata	2	1.800	3.600
---------------	---	-------	-------

- dokumentacija stanja,
- demontaža vatnih kril,
- transport v restavratorski atelje (po potrebi),
- mehanska in kemična odstranitev nečistoč,
- mehanska in kemična odstranitev stare lazure,
- sanacija okovja ali ustrezno nadomestno okovje (po potrebi),
- kemično čiščenje okovja,
- kitanje poškodb,
- insekticidna in fungicidna zaščita lesa (po potrebi),
- brušenje,
- luženje oz. izenačevanje (po potrebi),
- podboj se restavrira na mestu,
- barvni premaz na osnovi naravnih olj – bele barve,
- končni premaz za les na osnovi naravnih olj z vgrajeno UV zaščito.

Notranja polkna / notranje lesene naoknice	5	1.200	6.000
--	---	-------	-------

- dokumentacija stanja,
- demontaža polken,
- transport v restavratorski atelje (po potrebi),
- mehanska in kemična odstranitev nečistoč in barve,
- sanacija okovja ali ustrezno nadomestno okovje,
- kemično čiščenje okovja,
- domodelacija manjkajočih kosov lesa (po potrebi),
- kitanje poškodb,
- insekticidna in fungicidna zaščita lesa (po potrebi),
- brušenje,
- luženje oz. izenačevanje (po potrebi),
- podboj se restavrira na mestu,
- barvni premaz na osnovi naravnih olj – bele barve,
- končni premaz za les na osnovi naravnih olj z vgrajeno UV zaščito.

Balkonska konstrukcija (ograja in podporna stebra)	2+1	7.200	7.200
---	------------	--------------	--------------

- dokumentacija stanja,
- mehanska in kemična odstranitev barvo,
- sanacija poškodb,
- kitanje,
- luženje oz. izenačevanje (po potrebi),
- barvni premaz na osnovi naravnih olj
- končni premaz za les na osnovi naravnih olj v vgrajeno UV zaščito (po potrebi)

Parquet	m²	45	31.500
	700		

- dokumentacija stanja,
- demontaža predmeta ter oštevilčenje posameznih delov (deščic) (po potrebi),
- mehanska in kemična odstranitev nečistoč,
- sanacija poškodb,
- dopolnjevanje manjkajočih deščic,
- luženje oz. izenačevanje (po potrebi),
- končni premaz za les na osnovi naravnih olj v vgrajeno UV zaščito.

Lesene stopnice	m²	120	3.120
	26		

- dokumentacija stanja,
- demontaža stopnic (po potrebi),
- mehanska in kemična odstranitev nečistoč,
- sanacija poškodb,
- luženje oz. izenačevanje (po potrebi)
- končni premaz za les na osnovi naravnih olj v vgrajeno UV zaščito

KAMEN IN KERAMIKA	Št. enot	EUR/enota	Skupaj EUR
--------------------------	-----------------	------------------	-------------------

Kamniti portal glavnega vhoda	1	1.100	1.100
--------------------------------------	----------	--------------	--------------

- dokumentacija stanja,
- odstranjevanje nečistoč z vodno meglico (nebulizacija) in finim ščetkanjem,
- sanacija razpok,
- utrjevanje,
- domodeliranje,

- hidrofobna zaščita (z biocidom oz. protigrafitnim učinkom)			
Spominska plošča Sokolski knjižnici	1	500	500
- dokumentacija stanja,			
- odstranjevanje nečistoč z vodno meglico (nebulizacija) in finim ščetkanjem,			
- zaščita z zaščitnim paropropustnim premazom			
Kamniti kolel / talni zidec	m ²	116	2.784
- dokumentacija stanja,	24		
- demontaža predmetov – po potrebi			
- odstranjevanje nečistoč z vodno meglico (nebulizacija) in finim ščetkanjem,			
- sanacija razpok,			
- utrjevanje,			
- domodeliranje,			
- dopolnjevanje manjkajočih plošč v naravnem kamnu,			
- hidrofobna zaščita (z biocidom oz. protigrafitnim učinkom)			
Visoka sobna keramična peč / lončena peč	1	5.000	5.000
- dokumentacija stanja,			
- demontaža predmeta ter oštevilčenje posameznih delov (pečnic),			
- odstranjevanje nečistoč,			
- sanacija razpok,			
- utrjevanje,			
- domodeliranje,			
- morebitno retuširanje,			
- ponovna montaža s povsem novo notranjo šamotno dvoslojno izvedbo oz. ponovna uporaba z umestitvijo ogrevalnih cevi.			
BETON	Št. enot	EUR/enota	Skupaj EUR
Teraco tlak	m ²	110	3.960
- dokumentacija stanja,	36		
- odstranjevanje nečistoč z vodno meglico (nebulizacija) in finim ščetkanjem,			
- domodelacija poškodovanih mest z granulatom ustrezne teksture in barve, ki ne sme odstopati od originala,			
- poliranje,			
- zaščita z zaščitnim paropropustnim premazom			
Obarvani betonski tlak	m ²	110	1.100
- dokumentacija stanja,	10		
- odstranjevanje nečistoč z vodno meglico (nebulizacija) in finim ščetkanjem,			
- domodelacija poškodovanih mest z granulatom ustrezne teksture in barve, ki ne sme odstopati od originala,			
- poliranje			
- zaščita z zaščitnim paropropustnim premazom			
KOVINA	Št. enot	EUR/enota	Skupaj EUR
Bronasta glava leva s tolkalom na vhodnih vratih	2	650	1.300
- dokumentacija stanja,			
- demontaža (op potrebi),			

- odsranjevanje nečistoč,			
- protikorozijski premaz			
Okenjske mreže kletnih oken	2	320	640
- dokumentacija stanja,			
- demontaža (če je možno)			
- odstranjevanje barvnih plsti in rje s peskanjem (če je možno)			
ali ročno z žičnato krtačo,			
- dodajanje manjkajočih delov,			
- protikorozijski premaz,			
- nanos voska ali barvnega nanosa (temeljna in zaščitna barva),			
- montaža			
Okenjske mreže pritličnih oken	14	700	9.800
- dokumentacija stanja,			
- demontaža (če je možno)			
- odstranjevanje barvnih plsti in rje s peskanjem (če je možno)			
ali ročno z žičnato krtačo,			
- protikorozijski premaz,			
- nanos voska ali barvnega nanosa (temeljna in zaščitna barva),			
- montaža,			
- izdelava manjkajočih kovinskih mrež po arhitekturnem detajlu			
Okovje na stavbnem pohištvu	3	120	360
- dokumentacija stanja,			
- demontaža (če je možno)			
- sanacija okovja / ravnaje ali ustrezno nadomestno okovje,			
- odstranjevanje rje s peskanjem (če je možno) ali ročno z			
žičnato krtačo,			
- protikorozijski premaz,			
- nanos voska ali barvnega nanosa (temeljna in zaščitna barva),			
- montaža.			